

## АГУУЛГА

❖ УДИРТГАЛ .....	2
ОЙЛГОЛТ ТОДОРХОЙЛОЛТ .....	3-7
НЭГ.Хүн ам зүйн үзүүлэлт.....	8
ХОЁР.Хүн амын эдийн засгийн идэвхи.....	9-11
ГУРАВ. Хүн амын эдийн засгийн идэвхигүй ам.....	12-13
ДӨРӨВ.Хөдөлмөр эрхлэлт.....	14-20
ТАВ. Ажилгүйдэл.....	20-22
ДҮГНЭЛТ .....	23
ЗУРГАА.Хавсралт хүснэгтүүд.....	24-31
ХҮСНЭГТ, ЗУРГИЙН ЖАГСААЛТ .....	32-33
АШИГЛАСАН МАТЕРИАЛ .....	33

## УДИРТГАЛ

Үндэсний статистикийн хороо нь “Ажиллах хүчний түүвэр судалгаа” (АХС) -г олон улсын нийтлэг жишиг аргачлалын дагуу 2006 оноос эхлэн улирлаар явуулж байна. Энэхүү судалгаа нь хөдөлмөрийн зах зээл дэх улирлын хэлбэлзлийг тусгасан хүн амын хөдөлмөр эрхлэлтийн талаарх үндэсний хэмжээний суурь судалгаа юм.

Ажиллах хүчний судалгаа нь олон улсад мөрдөж буй нийтлэг тодорхойлолт, арга зүйн дагуу хүн амын эдийн засгийн идэвхийг сүүлийн 7 хоногийн буюу тухайн үеийн, сүүлийн 12 сарын буюу байнгын идэвхийн аргачлалаар тооцох замаар хүн амын хөдөлмөр эрхлэлтийн байдлыг тодорхойлон, хөдөлмөр эрхлэлт, ажиллах хүчний шалгуур үзүүлэлтүүдийг үндэсний хэмжээнд эдийн засгийн үйл ажиллагааны салбар, ажил мэргэжлийн ангилал, хөдөлмөр эрхлэлтийн байдлаар тооцдог юм.

Хөдөлмөр эрхлэлт нь улс орны эдийн засгийн хөдөлмөрийн зах зээлийн төлөв байдал, эдийнзасгийн өсөлт болон хөгжлийн хандлагаас хамаарч байдаг онцлог салбар юм. Хөдөлмөрийн зах зээлийг үр ашигтай ашиглаж хөгжүүлэх нь хөгжлийн бодлогын төлөвлөлтөнд ихээхэн ач холбогдолтой гэж судлаачид үздэг.

Энэ удаагийн судалгаагаар хөдөлмөр эрхлэлтийн талаарх аймгийн мэдээ, мэдээлэл, статистик тоо баримтуудыг ашиглаж, өнөөгийн хөдөлмөр эрхлэлтийн байдал ямар түвшинд байгааг танилцуулгаар харуулахыг зорилоо.

Мэдээлэл цуглуулалт: Энэ удаагийн судалгааны мэдээлэл цуглуулалтын онцлог нь судлаач уламжлалт аргаар нүүр тулан ярилцлага авах замаар цаасаар асуулгын хуудсыг бөглөн мэдээллээ цуглуулж байсанг шинэчлэн, мэдээллийг таблетанд суурилсан програмаар цуглуулдаг болсон явдал юм. Судлаач планшетаар мэдээллийг цуглуулан, зааврын дагуу шалгаж, кодлон интернэт орчинд ҮСХ-ны төв серверт байршуулна. Судлаачийн төв серверт байршуулсан мэдээллийг тухайн аймаг, нийслэлийн судалгааны багийн ахлагч сервер руу хандан орж шалган, ахлагчийн планшетаас эцэслэн дамжуулах замаар ҮСХ-нд мэдээлэл нэгтгэгддэг.

Судлаач сонгогдсон өрхөө судалгаанд бүрэн хамруулахын тулд судалгаа авах үеэр өрх эзгүй байх тохойлдолд тухайн өрхөд эргэж 2-3 удаа очиж, судалгааны хамралтыг нэмэгдүүлдэг. Судалгаанд өрхийг бүрэн хамруулах, мэдээллийн чанарыг сайжруулах зорилгоор судалгааны багийн ахлагч, аймаг, нийслэлийн статистикийн газар, хэлтсээс хяналт тавьж мөн ҮСХ-ны дарга, дэд даргаар ахлуулсан “Цогц үнэлгээний баг” болон судалгааг хариуцсан газар, нэгжийн мэргэжилтнүүдээс бүрдсэн хяналтын баг АХС-ны ажлын явцыг хянаж шалган, гарсан ололт, дутагдлыг тухай бүр нь танилцуулж, шаардлагатай арга хэмжээг авч ажилласан.

## **ОЙЛГОЛТ ТОДОРХОЙЛОЛТУУД**

Судалгааны асуулгын хуудсанд тусгагдсан зарим үзүүлэлтийн ойлголт, тодорхойлолтыг 2009 оны 6 дугаар сард батлагдсан “Хөдөлмөр эрхлэлт, ажиллах хүчний статистикийн үзүүлэлтийг тооцох аргачлал”, НҮБ болон ОУХБ-аас санал болгосон олон улсын нийтлэг стандарт бүхий ойлголт, тодорхойлолттой нийцүүлэн тусгасан. Ингэснээр судалгааны үр дүнг ҮСХ-оос явуулсан болон явуулж байгаа бусад судалгаа, олон улсын зарим судалгааны үр дүнтэй зэрэгцүүлэн дүн шинжилгээнийх боломжийг олгож байна.

### **Өрх**

Нэг орон байранд хамт амьдардаг, нэгдмэл төсөвтэй, хүнс, амьдралын наад захын хэрэгцээгээ хамтран хангадаг хэсэг бүлэг хүмүүсийг “өрх” гэнэ. Өрхийн гишүүд нь хоорондоо гэр бүл, ураг төрөл болон хамаатан садны холбоотой хүмүүс, зарим гишүүд нь огт хамааралгүй байж болно. Өрх нь гэр бүл гэдэг ойлголтоос ялгаатай. Нэг өрхөд нэг болон хэд хэдэн гэр бүл амьдардаг байж болно.

### **Өрхийн тэргүүлэгч**

Өрхийн тэргүүлэгч гэдэг нь бусад гишүүд нь өрхийн тэргүүлэгч хэмээн хүлээн зөвшөөрсөн өрхийн гишүүн бөгөөд насанд хүрсэн хүн байна. Хэрвээ тухайн сууцанд нэгээс олон өрх амьдран сууж байвал төдий тооны өрхийн тэргүүн байна.

### **Хөдөлмөр**

Оюуны болон биеийн хүчний ажлыг хамруулсан өргөн хүрээтэй ойлголт бөгөөд ажил эрхлэх чадамжийг ойлгоно.

### **Ажил эрхлэлт**

Ажилтан болон ажил олгогчийн хооронд үүссэн эрх зүйн харилцаа буюу гэрээний үндсэн дээр хийгдэж буй үйл ажиллагааг ойлгоно.

### **Хөдөлмөрийн статистик**

Хөдөлмөрийн зах зээлийн эрэлт, нийлүүлэлтийн хэмжээ, бүтэц, тэдгээрт гарч буй өөрчлөлтийг тодорхойлох, дүн шинжилгээ хийхэд ашигладаг тоон мэдээллийн багц юм.

### **Эдийн засгийн үйл ажиллагаа**

Зах зээлд болон хувийн хэрэглээнд зориулж үйлдвэрлэсэн бараа, үйлчилгээг хамруулна. Үндэсний тооцооны системийн хүрээнд бараа, үйлчилгээнд худалдах, солилцох, өөрийн аж ахуйд хэрэглэх зорилгоор боловсруулсан түүхий эд материал, зах зээлд нийлүүлж байгаа бүхий л бүтээгдэхүүн, үйлчилгээ, зах зээлд худалдах, өөртөө хэрэглэх зорилгоор өрхөд үйлдвэрлэж байгаа бараа үйлчилгээг хамруулна.

Энэ нь цалин хөлстэй болон цалин хөлсгүй, албан болон албан бус хэлбэртэй байж болно. Жишээлбэл: өөрийн өрхийн аж ахуйн бизнест цалин хөлсгүй оролцож буй хүнийг эдийн засгийн үйл ажиллагаанд оролцож байна гэж ойлгоно.

### Эдийн засгийн бус үйл ажиллагаа

Хүүхэд, өндөр настан асрах, гэр цэвэрлэх, хоол унд бэлтгэх зэрэг цалин хөлс, орлого олохгүй үйл ажиллагааг хамруулна. Үүнд:

- Гэр орон цэвэрлэх, хувцас бусад нэхмэл, сүлжмэл эдлэл оёх, арчлах
- Хувцас, угаах, индүүдэх, гэр байшин, эд хогшил сэргээн засварлах
- Хоол унд хийх, аяга таваг угаах
- Хүүхэд асрах
- Өвчтэй хүн, өндөр настнуудыг асрах
- Гэрийнхээ хэрэгцээт зүйлийг худалдан авах, дэлгүүр явах

### Ажиллагч

Ажиллагч гэдэг нь цалин хөлс, орлого олох зорилгоор эдийн засгийн үйл ажиллагаанд оролцож, хөдөлмөр эрхлэлтийн аль нэг статуст (хэв шинж) хамрагдаж байгаа иргэнийг хэлнэ. Цалин хөлс, орлого олох зорилгоор эдийн засгийн үйл ажиллагаанд сүүлийн долоо хоногт нэгээс дээш цагаар оролцсон бол ажиллагч гэж үзнэ.

### Хувиараа хөдөлмөр эрхлэгч

Дангаараа буюу бусадтай хамтран өөрийн багаж, тоног төхөөрөмж, бусад материалыг ашиглан эдийн засгийн үйл ажиллагааг хараат бусаар явуулж, урт хугацаагаар түр ажилтан авч ажиллуулдаггүй (богино хугацаагаар ажилтан ажиллуулж болно), бизнесийнхээ үйл ажиллагаанд нөлөөлөх шийдвэрийг бие даан гаргадаг иргэнийг хэлнэ.

### Мал аж ахуй эрхлэгч

Жилийн дөрвөн улирлын туршид өөрийн мал аж ахуйг эрхэлж, түүний бүтээгдэхүүн, ашиг шимээр орлого олж, амьжиргааны эх үүсвэрээ хангаж буй иргэнийг хэлнэ.

### Өрхийн үйлдвэрлэл, үйлчилгээнд цалин хөлсгүй оролцогч

Мал аж ахуйгаас бусад өрхийн үйлдвэрлэл, үйлчилгээ, аж ахуй эрхлэгч үйл ажиллагаанд цалин хөлсгүй оролцон, хувийн хэрэглээгээ хангаж буй тухайн өрхийн гишүүн болон тухайн өрхөд хамт амьдрахгүйгээр аж ахуй эрхлэх үйл ажиллагаанд оролцож байгаа иргэнийг хэлнэ.

### Ажил хайгч иргэн

Ажилгүй эсхүл ажилтай боловч ажлын нөхцлөө сайжруулах, нэмэлт орлого олох зорилгоор ажил хайж байгаа иргэнийг хэлнэ.

## Ажилгүй иргэн

Тухайн хугацаанд ажилгүй байсан, ажил хийхэд бэлэн, ажил идэвхтэй хайж байгаа хөдөлмөрийн насны, хөдөлмөрийн чадвартай иргэнийг хэлнэ.

А. “Ажилгүй байсан” гэж сүүлийн долоо хоногт хөдөлмөрийн тухай болон Иргэний хуулийн 359 дүгээр зүйлд заасан хөлсөөр болон ажил гүйцэтгэх гэрээгээр ямар нэг ажил гүйцэтгээгүй, хувиараа ажил, үйлчилгээ эрхэлж орлого олоогүй байхыг

Б. “Ажил хийхэд бэлэн ” гэж Хөдөлмөрийн тухай болон Иргэний хуулийн 359 дүгээр зүйлд заасан хөлсөөр ажиллах болон ажил гүйцэтгэх гэрээ байгуулахаас татгалзаагүй байхыг

В. “Ажил идэвхтэй хайж байгаа” гэж ажилд зуучлах төрийн болон хувийн байгууллагад бүртгүүлж, нэгээс доошгүй удаа ажлын байрны талаар мэдээлэл авсан эсхүл ажлын зар, цахим хуудсаар ажил олгогчид хандах, нийтийн үйлчилгээний газруудын мэдээллийн самбар, хэвлэл мэдээллийн хэрэгсэлд зар тавигдах зэрэг ажил орлогдлого идэвхтэй хийснийг тус тус ойлгоно.

## Эдийн засгийн идэвхтэй хүн ам (ажиллах хүч)

Үндэсний тооцооны системийн хүрээнд, тухайн цаг хугацаанд бүтээгдэхүүн, үйлдвэрлэх, үйлчилгээг үзүүлэхэд ажиллах хүчээ нийлүүлж байгаа ажиллагч, нийлүүлэхэд бэлэн байгаа ажилгүй иргэдийг хамруулна. Эдийн засгийн идэвхтэй хүн ам ( ажиллах хүч) эдийн засгийн идэвхтэй хүн ам, эдийн засгийн тухайн үеийн идэвхтэй хүн ам гэж хоёр ангилна.

## Эдийн засгийн байнгын идэвхтэй хүн ам

Урт хугацаагаар буюу сүүлийн арван хоёр сарын хугацаанд үндсэн үйл ажиллагааны шинж байдлаараа ажиллаж байсан болон ажилгүй байсан хөдөлмөрийн насны хүн амыг хамааруулна.

## Эдийн засгийн тухайн үеийн идэвхтэй хүн ам

Сүүлийн долоо хоногт эрхэлсэн үндсэн үйл ажиллагааны шинж байдлаараа ажиллаж байсан болон ажилгүй байсан нь тодорхойлогдох ажиллагч болон ажилгүй иргэнийг хамааруулна.

## Эдийн засгийн идэвхгүй хүн ам

Эдийн засгийн идэвхтэй хүн амд хамаарагдахгүй хөдөлмөрийн насны нийт хүн ам болон хөдөлмөрийн насанд хүрээгүй хүн ам, хөдөлмөрийн наснаас дээш насны хүн хүн амыг хамруулна.

### Эдийн засгийн байнгын идэвхгүй хүн ам

Урт хугацаанд буюу сүүлийн 12 сарын туршид эрхэлсэн үндсэн үйл ажиллагаагаараа эдийн засгийн идэвхтэй хүн амд тооцогдохгүй (ажиллагчид болон ажилгүйчүүдийн алинд ч хамаарахгүй) хүмүүсийг эдийн засгийн байнгын идэвхгүй хүн ам гэнэ. Үүнд: оюутан сурагч, гэрийн ажилчид, тэтгэврийн орлого авдаг хүмүүсийг хамруулна.

### Эдийн засгийн тухайн үеийн идэвхгүй хүн ам

Сүүлийн 7 хоногт сургуульд суралцаж байгаа, гэрийн ажлаа хийж байгаа, тэтгэвэрт гарсан болон өндөр настай, тахир дутуу зэрэг шалтгаанаар тухайн хугацаанд ажиллагчид болон ажилгүйчүүдийн алинд ч хамаарахгүй хүмүүсийг тухайн үеийн эдийнзасгийн идэвхгүй хүн ам буюу ажиллах хүчинд хамаарагдахгүй хүн ам гэнэ.

### Эдийн засгийн үйл ажиллагааны салбар

Тухайн хүний ажиллаж байгаа ажлын байр, үйлдвэрийн газар, байгууллагын үйлдвэрлэдэг үндсэн бүтээгдэхүүн, үйлчилгээний төрлөөр тодорхойлогдоно. Олон Улсын Стандарт Ангилал 4-т нийдүүлэн боловсруулсан “Эдийн засгийн бүх төрлийнүйл ажиллагааны салбарын ангилал”-ыг ашигласан.

### Ажил мэргэжлийн ангилал

“Ажил” гэж ажил мэргэжлийн ангиллын статистик нэгж болох нэг ажлын байр буюу нэг хүний хийж гүйцэтгэх зорилт даалгавар, үүрэг хариуцлагын нэгдэл.

“Нэгж” буюу нэг хүн гэдэгт ажил олгогч, ажилтан, хувиараа хөдөлмөр эрхлэгч аль аль нь орно. Ажил (ажлын байр) гэдэгт албан тушаалыг хамруулан ойлгоно.

“Мэргэжил” гэж тухайн төрлийн үйл ажиллагааны хүрээнд тодорхой даалгавар, хариуцлагыг биелүүлэх ажилтны чадвар юм.

### Ажил мэргэжил

Үндсэн зорилт, даалгавар, үүрэг хариуцлага нь дээд зэргээр адислах шинж чанар, агуулгатай болсон ажлын багц нь ажил мэргэжил юм.

### Үндсэн үйл ажиллагаа

Тухайн хүн хоёр болон түүнээс дээш төрлийн ажлыг хөлсөөр болон хувиараа эрхэлж байгаа бол тухайн хугацаанд хамгийн их цаг зарцуулсан эсхүл хамгийн их орлого олсон ажлыг хэлнэ.

### Үндсэн ажил

Тухайн хугацаанд (сүүлийн долоо хоног, сүүлийн 12 сард) нэгээс олон ажил цалинтай болон хувиараа эрхэлж байгаа бол нийгмийн болон хууль зүйн тал, цалин

хөлсний хэмжээ, ажиллаж байгаа цагаас нь хамааруулан үндсэн ажлыг тодорхойлно. Хэрвээ тухайн хүн зөвхөн нэг л ажил эрхэлдэг бол түүнийг үндсэн ажилд тооцно.

### Давхар ажил

Тухайн хугацаанд (сүүлийн долоо хоног, сүүлийн 12 сард) нэгээс олон ажил цалинтай болон хувиараа эрхэлж байгаа бол нийгмийн болон хууль зүйн тал, цалин хөлсний хэмжээ, ажиллаж байгаа цагаас нь хамааруулан үндсэн ажлаас бусад ажлыг давхар ажил гэж тодорхойлно.

### Бүрэн бус хөдөлмөр эрхлэлт

Тухайн хугацааны үндсэн үйл ажиллагаандаа ажлын цагийн тогтоосон доод хязгаараас бага цагаар ажилладаг, эсвэл нэмэлт цагаар ажиллах хүсэлтэй бөгөөд ажиллахад бэлэн байгаа, түүнчлэн тухайн хүний эзэмшсэн мэргэжил, ур чадварыг бүрэн ашиглахгүй, бүтээмж доогуур байхыг хамруулна.

### Ажил олгогч

Эдийн засгийн үйл ажиллагаатай холбоотой шийдвэрийг бие даан гаргаж, үйлдвэрлэсэн бүтээгдэхүүн, үйлчилгээнээс олсон ашиг буюу ашиг олох боломжоос шууд хамааран бизнестээ урт хугацаагаар нэг буюу түүнээс дээш ажилтныг хөдөлмөрийн болон бусад гэрээ, тохиролцооны үндсэн дээр авч ажиллуулж буй эзэн, байгууллагын удирдлагыг хэлнэ.

### Цалин хөлс

Мөнгөн болон биет хэлбэрээр авч байгаа хөлс, урамшуулал, гарын мөнгө, ашиг орлогын хувь, илүү цаг ажилласны мөнгө, ажил олгогчоос хангаж байгаа хоол хүнс, байрыг цалин хөлсөд хамааруулна.

## 1. ХҮН АМ ЗҮЙН ҮЗҮҮЛЭЛТ

Дорноговь аймаг нь 2016 оны эцэст 66606 байнгын оршин суугчтай болж 2012 онтой харьцуулахад 9.3 хувиар буюу 5671 хүнээр, 2015 оны жилийн эцсийн суурин хүн амын мэдээнээс 5.5 хувь буюу 3481 хүнээр өссөн байна.

Хөдөлмөрийн насны хүн ам өмнөх оноос 6.2 хувиар, хөдөлмөрийн насны хүн амын эзлэх хувь 2016 онд 0.4 пунктээр тус тус нэмэгдсэн байна. Сүүлийн жилүүдэд аймгийн хүн амын тоо нэмэгдэхийн зэрэгцээ хөдөлмөрийн насны хүн амын тоо тогтмол нэмэгдлээ.

### Хүснэгт 1.1. Хүн амын тооны өсөлт, насны ангиллаар, 2012-2016 он

	Суурин хүн амын тоо					Өсөлт, бууралт				Хүн амд эзлэх хувь				
	2012	2013	2014	2015	2016	2016 2012	2016 2013	2016 2014	2016 2015	2012	2013	2014	2015	2016
Суурин хүн амын тоо	60935	62484	63492	63125	66606	109.3	106.6	104.9	105.5	100.0	100.0	100.0	100.0	100.0
Хүүхэд /0-14/	17636	18453	18843	19735	20423	115.8	110.7	108.4	103.5	28.9	29.5	29.7	31.3	30.7
Хөдөлмөрийн насны хүн ам /15-59/	40314	40923	41318	39978	42442	105.3	103.7	102.7	106.2	66.2	65.5	65.1	63.3	63.7
Тэтгэвэрийн нас /60+/	2985	3108	3331	3412	3741	125.3	120.4	112.3	109.6	4.9	5.0	5.2	5.4	5.6

2016 оны эцэст аймгийн нийт хүн амын 30,7 хувийг 0-14 насны хүүхэд, 5,6 хувийг тэтгэвэрийн насны хүн ам /60+/ эзлэж, 63,7 хувийг хөдөлмөрийн насны хүн ам эзлэж байна.

Хөдөлмөрийн насны бус хүн амын нийгэмд үзүүлэх ачааллыг хүн ам зүйн ачаалал гэж үздэг. Хүн ам зүйн ачааллыг 15 хүртэлх насны хүүхэд болон 65 ба түүнээс дээш насны хүн амын тооны нийлбэрийг 15-64 насны хүн амын тоонд харьцуулж тодорхойлох бөгөөд судалгааны дүнгээр хөдөлмөрийн насны 100 хүнд хөдөлмөрийн насны бус 51 орчим хүн ногдож байгаа нь 2015 оноос 2 орчим хүнээр буурсан байна.

### Хүснэгт 1.2. Хүн ам зүйн ачаалал, 2014-2016 он

Хүн ам зүйн ачаалал	2014	2015	2016
Аймгийн дундаж	49	52.8	51.4
Залуу насны /0-14/	44.2	47.8	46.4
Ахимаг насны /65+/	4.8	5.0	5.0

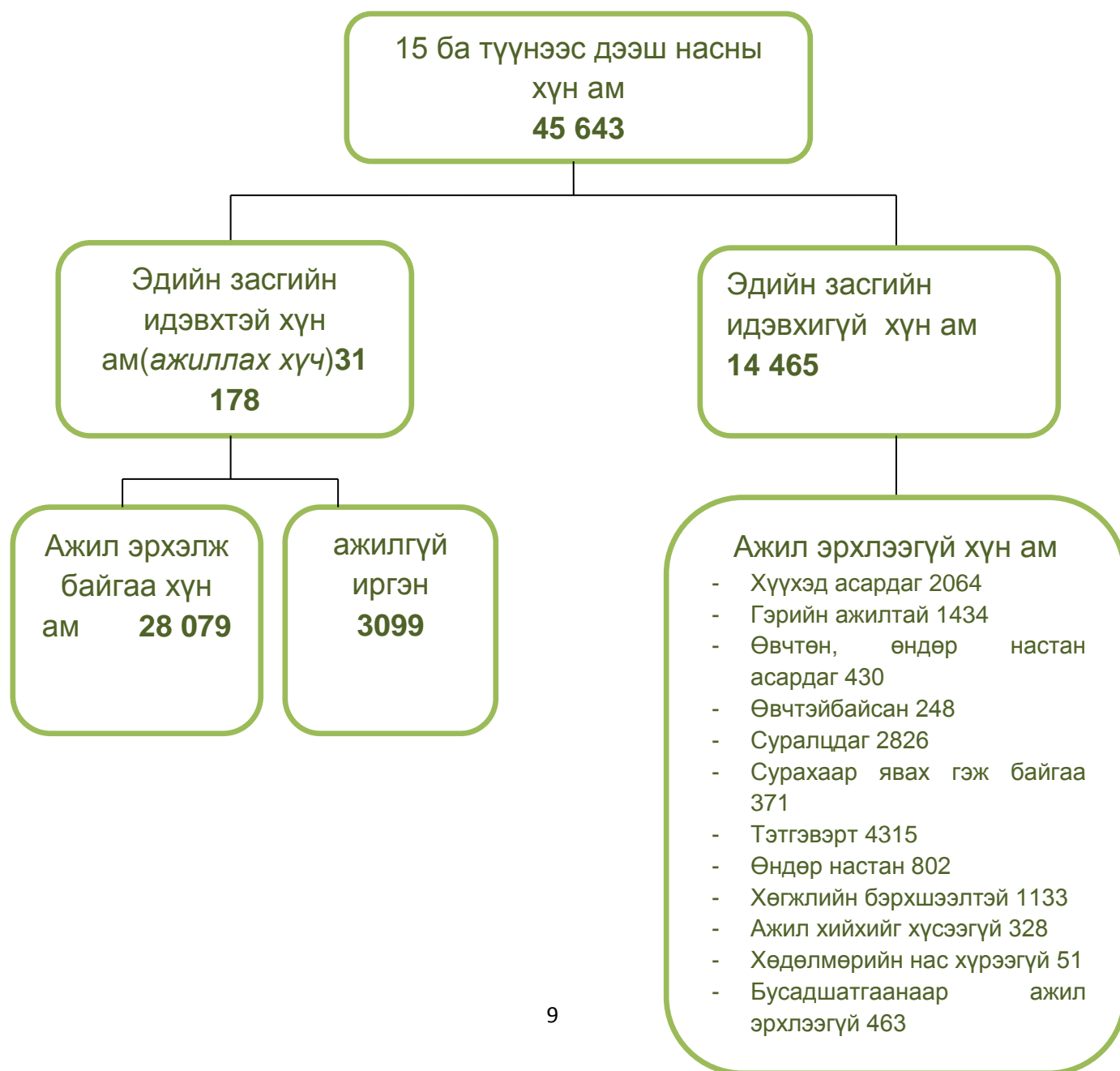


## 2. ХҮН АМЫН ЭДИЙН ЗАСГИЙН ИДЭВХИ

Хөдөлмөрийн статистикт нийт хүн амыг хөдөлмөр эрхлэлийн байдлаар нь эдийн засгийн идэвхитэй болон идэвхигүй гэж ангилдаг.

Хэдийгээр Монгол Улсад мөрдөгдөж буй хууль тогтоомжоор хөдөлмөр эрхлэх насыг 16-59 нас гэж заасан боловч ажиллах хүчний судалгаанд хүн амын эдийн засгийн идэвхийг 15 ба түүнээс дээш насаар тооцсон нь олон улсын аргачлалд нийцүүлж, бусад орны мэдээлэлтэй харьцуулах боломжийг бүрдүүлж өгч байгаа юм.

**Зураг 2.1. Хөдөлмөрийн насны хүн амын бүтэц, 2016 он**

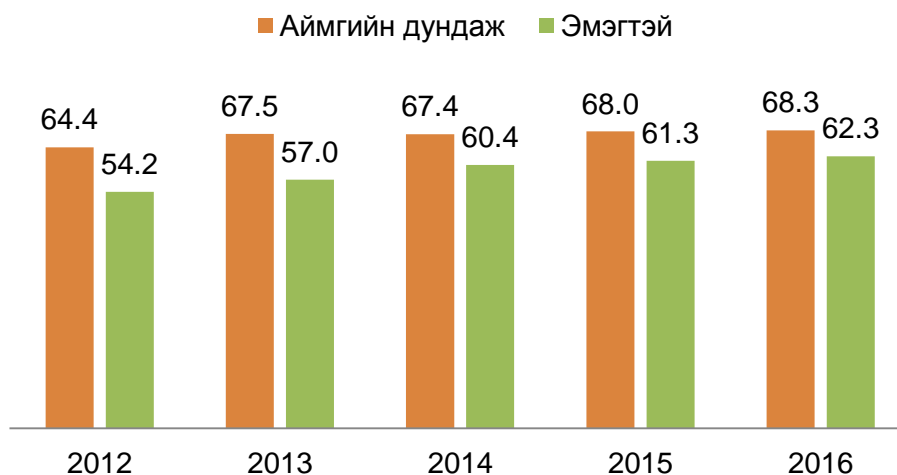


## Хүснэгт 2.1. 15 ба түүнээс дээш насны хөдөлмөр эрхлэлтийн байдал, хүйсээр 2012-2016 он

Үзүүлэлт	2012	2013	2014	2015	2016	2016 2012	2016 2015
Бүгд							
Хөдөлмөрийн насны хүн ам	36704	42342	42603	39882	45643	124.4	114.4
Эдийн засгийн идэвхитэй хүн ам	23629	28563	28712	27126	31178	131.9	114.9
Ажиллагчид	22736	26330	24816	23333	28079	123.5	120.3
Ажилгүй иргэд	893	2233	3896	3793	3099	347.0	81.7
Бүртгэлтэй ажилгүй иргэд	942	1299	1018	1127	1338	142.0	118.7
Ажиллах хүчний оролцооны түвшин %	64.4	67.5	67.4	68.0	68.3	3.9	0.3
Хөдөлмөр эрхлэлтийн түвшин%	61.9	62.2	58.2	58.5	61.5	-0.4	3.0
Ажилгүйдлийн түвшин	3.8	7.8	13.6	14.0	9.9	6.1	-4.1
Бүгдээс: Эмэгтэй							
Хөдөлмөрийн насны хүн ам	18665	21884	21800	20694	23315	124.9	112.7
Эдийн засгийн идэвхитэй хүн ам	10403	13703	13164	12691	14525	139.6	114.5
Ажиллагчид	10011	12671	11995	11038	13500	134.9	122.3
Ажилгүй иргэд	392	1032	1169	1653	1025	261.5	62.0
Бүртгэлтэй ажилгүй иргэд	420	743	601	649	703	167.4	108.3
Ажиллах хүчний оролцооны түвшин %	54.2	57.0	60.4	61.3	62.3	8.1	1.0
Хөдөлмөр эрхлэлтийн түвшин%	53.6	57.9	55.0	53.3	57.9	4.3	4.6
Ажилгүйдлийн түвшин	3.8	7.5	8.9	13.0	7.1	3.3	-5.9

Эдийн засгийн идэвхитэй хүн амын 28.1 мянга буюу 90.1 хувь нь ажиллагчид, харин 3.1 мянга буюу 9.9 хувь нь ажилгүй иргэд байна. Нийт эдийн засгийн идэвхитэй хүн амын 51,7 хувь нь эмэгтэйчүүд юм.

### Зураг 2.2 Ажиллах хүчний оролцооны түвшин, хүйсээр, 2012-2014 он



Ажиллагчид буюу ажилгүй иргэдийн нийлбэр нь эдийн засгийн идэвхитэй хүн ам буюу ажиллах хүчийг бүрдүүлдэг бөгөөд эдгээр хүн амыг хөдөлмөрийн насны хүн амд харьцуулж ажиллах хүчний оролцооны түвшинг тодорхойлсон. Ажиллах хүчний оролцооны түвшин 2016 онд 68.3 хувь байгаа нь өмнөх оноос 0.3 пункт, 2012 оноос 3.9 пунктээр нэмэгдсэн үзүүлэлт гарчээ.

Эмэгтэйчүүдийн ажиллах хүчний оролцооны түвшин сүүлийн жилүүдэд тогтмол нэмэгдсэнийг зураг 2.2-оос харж болох юм. Өөрөөр хэлбэл 2012 онд 54.2 хувь байсан бол 2016 онд 62.3 хувьд хүрчээ.

Насны бүлэг дэх АХОТ-ий ялгааг харуулах зорилгоор насны бүлэг тус бүр дэх оролцооны түвшинг тооцож гаргадаг.

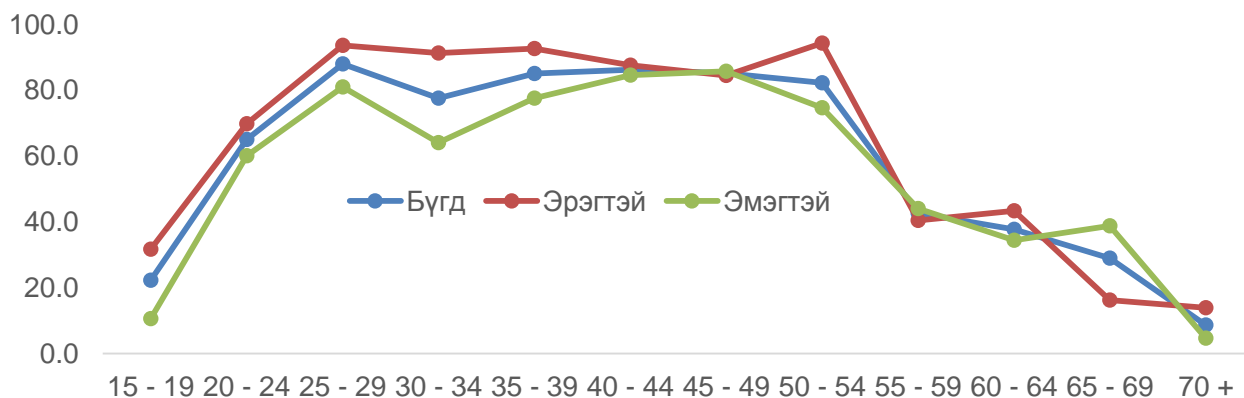
## **Хүснэгт 2.2. 15 ба түүнээс дээш насны хүн амын ажиллах хүчний оролцооны түвшин, насны бүлэг, хүйсээр 2016 он**

Нас	15 аас дээш насны хүн ам			Эдийн засгийн идэвхитэй хүн ам			Ажиллах хүчний оролцооны түвшин		
	Бүгд	Эрэгтэй	Эмэгтэй	Бүгд	Эрэгтэй	Эмэгтэй	Бүгд	Эрэгтэй	Эмэгтэй
Бүгд	45643	22329	23315	31178	16654	14524	68.3	74.6	62.3
15 - 19	3932	2169	1763	876	688	188	22.3	31.7	10.6
20 - 24	3790	1911	1880	2468	1336	1132	65.1	69.9	60.2
25 - 29	5370	2983	2386	4733	2798	1935	88.1	93.8	81.1
30 - 34	4586	2281	2305	3564	2085	1479	77.7	91.4	64.2
35 - 39	5341	2656	2684	4551	2465	2086	85.2	92.8	77.7
40 - 44	6110	3418	2692	5278	2999	2280	86.4	87.7	84.7
45 - 49	4464	2147	2317	3806	1817	1990	85.3	84.6	85.9
50 - 54	4210	1634	2576	3467	1542	1925	82.4	94.4	74.7
55 - 59	2716	1031	1685	1160	417	743	42.7	40.5	44.1
60 - 64	1846	674	1172	697	293	404	37.8	43.5	34.5
65 - 69	1431	623	808	415	101	314	29.0	16.3	38.9
70 +	1847	801	1046	160	111	49	8.7	13.9	4.7

Ажиллах хүчний оролцооны түвшин 15-19 насанд 22.3 хувь байсан бол 20-24 насанд даруй өсч 65.1 хувьд хүрч, 25-29 насанд 88.1 хувь, 30-34 насанд 77.7 хувь, 35-39 насанд 85.2 хувь, 40-44 насанд 86.4 хувь, 45-49 насанд 85.3 хувь, 50-54 насанд 82.4 хувь байна. Харин 55-59 насны бүлгээс нэлээд буурч 42.7 хувь, 60-64 насанд 37,8 хувь, 65-69 насанд 29.0, 70аас дээш насанд 8.7 хувьтай байна. Насны бүлэг дэх АХОТ нь 40-44 насанд хамгийн өндөр буюу 86.0 хувьтай байна.

Хүйсийн хувьд 45-49, 55-59, 65-69 насны бүлгээс бусад насны бүлэгт эрэгтэйчүүдийн АХОТ эмэгтэйчүүдийнхээс өндөр байгаа нь аймгийн дүнд нөлөөлжээ.

**Зураг2.3. Ажиллах хүчний оролцооны түвшин, насны бүлэг, хүйсээр**



Зураг 2.3-т насны бүлэг дэх ажиллах хүчний оролцооны түвшинг харуулав.Зургаас харахад 40-44, 45-49, 50-59 насанд түвшин эрэгтэй эмэгтэйчүүдийнажиллах хүчний оролцооны адил хэмжээнд байна.

### 3. ЭДИЙН ЗАСГИЙН ИДЭВХГҮЙ ХҮН АМ

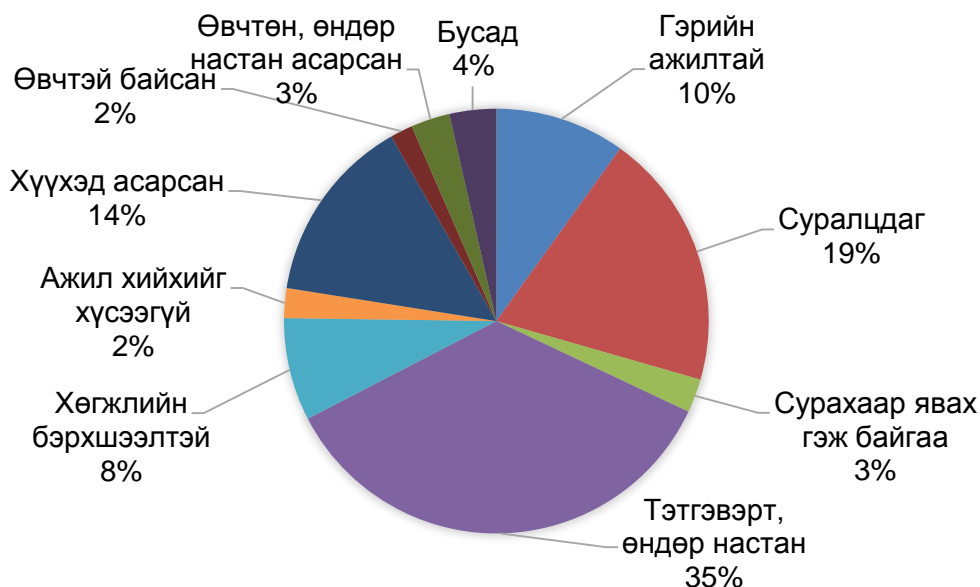
Судалгаагаар 15 ба түүнээс дээш насны нийт 45.6 мянган хүний 14.5 мянга буюу 31.8 хувь нь эдийн засгийн идэвхигүй хүн ам юм. Эдийн засгийн идэвхигүй хүн амын 39.2 хувь буюу 5.7 мянга нь эрэгтэйчүүд, 60.8 хувь буюу 8.8 мянга нь эмэгтэйчүүд юм.

#### Хүснэгт 3.1. 15, түүнээс дээш насны эдийн засгийн идэвхигүй хүн ам, идэвхигүй байгаа шалтгаан, хүйс, байршлаар 2016 он

	Бүгд	Эрэгтэй	Эмэгтэй	Хот			Хөдөө		
				Бүгд	Эрэгтэй	Эмэгтэй	Бүгд	Эрэгтэй	Эмэгтэй
Бүгд	14465	5675	8790	6521	2536	3985	7945	3139	4806
Гэрийн ажилтай	1434	330	1104	470	94	376	964	235	729
Суралцдаг	2826	1341	1486	1705	873	832	1121	467	654
Сурахаар явах гэж байгаа	371	280	91	137	89	48	235	191	43
Тэтгэвэрт, өндөр настан	5117	1776	3341	2364	829	1535	2753	946	1806
Хөгжлийн бэрхшээлтэй	1133	620	513	464	187	277	669	433	236
Ажил хийхийг хүсээгүй	328	328	0	140	140	0	188	188	0
Хүүхэд асарсан	2064	186	1878	778	46	733	1286	141	1145
Өвчтэй байсан	248	202	46	46	46	0	202	156	46
Өвчтөн, өндөр настан асарсан	430	196	234	232	46	186	198	150	48
Бусад	514	417	98	185	185	0	329	231	98

Эдийн засгийн идэвхигүй хүн амын 6.5 мянга буюу 45,1 хувь нь хот суурин газарт, 7.9 мянга буюу 54,9 хувь нь хөдөө орон нутагт байна. Тухайн үеийн эдийн засгийн идэвхигүй хүг амыг гэрийн ажилтай, сургуульд суралцдаг, тэтгэвэрийнхэн болон өндөр настан, хөгжлийн бэрхшээлтэй, ажил хийхийг хүсээгүй, хүүхэд асардаг, өвчтэй байсан, өвчтөн, өндөр настан асардаг, бумад гэсэн шалтгаанаар харуулав.

**Зураг 3.1. 15, түүнээс дээш насны эдийн засгийн идэвхигүй хүн амын бүтэц, шалтгаанаар, хувиар 2016 он**



Эдийн засгийн идэвхигүй хүн амыг шалтгаанаар нь авч үзэхэд 35,4 хувь нь тэтгэвэрт болон өндөр настан, сурахаар явах гэж байгаа болон суралцагчид 22.1 хувь, хүүхдээ асарч буй нь 14.3 хувь байгаа нь дийлэнхи хувийг эзэлж байна.

**Хүснэгт 3.2 15, түүнээс дээш насны эдийн засгийн идэвхигүй хүн ам, идэвхигүй байгаа шалтгаан, хүйс, байршлаар, дүнд эзлэх хувиар 2016 он**

	Бүгд	Эрэгтэй	Эмэгтэй	Хот			Хөдөө		
				Бүгд	Эрэгтэй	Эмэгтэй	Бүгд	Эрэгтэй	Эмэгтэй
Бүгд	100.0	100.0	100.0	100.0	100.0	100.0	100.0	100.0	100.0
Гэрийн ажилтай	9.9	5.8	12.6	7.2	3.7	9.4	12.1	7.5	15.2
Суралцдаг	19.5	23.6	16.9	26.2	34.4	20.9	14.1	14.9	13.6
Сурахаар явах гэж байгаа	2.6	4.9	1.0	2.1	3.5	1.2	3.0	6.1	0.9
Тэтгэвэрт, өндөр настан	35.4	31.3	38.0	36.3	32.7	38.5	34.6	30.1	37.6
Хөгжлийн бэрхшээлтэй	7.8	10.9	5.8	7.1	7.4	6.9	8.4	13.8	4.9
Ажил хийхийг хүсээгүй	2.3	5.8	0.0	2.1	5.5	0.0	2.4	6.0	0.0
Хүүхэд асарсан	14.3	3.3	21.4	11.9	1.8	18.4	16.2	4.5	23.8
Өвчтэй байсан	1.7	3.6	0.5	0.7	1.8	0.0	2.5	5.0	1.0
Өвчтөн, өндөр настан асарсан	3.0	3.5	2.7	3.6	1.8	4.7	2.5	4.8	1.0
Бусад	3.6	7.3	1.1	2.8	7.3	0.0	4.1	7.4	2.0

Нийт эрэгтэйчүүдийн 23,6 хувь, эмэгтэйчүүдийн 16.9 хувь нь суралцаж байгаа, 31.3 хувь болон 38.0 хувь нь тэтгэвэрт, өндөр настан гэж хариулсан нь эдийн засгийн идэвхигүй байгаагийн үндсэн шалтгаан болж байна.

Мөн нийт эмэгтэйчүүдийн 21.4 хувь нь хүүхэд асардаг, 12.6 хувь нь гэрийн ажилтай гэж судалгааны үр дүнгээр гарсан нь эмэгтэйчүүдийн эдийн засгийн идэвхи эрэгтэйчүүдийнхээс бага гарахад голлон нөлөөлжээ.

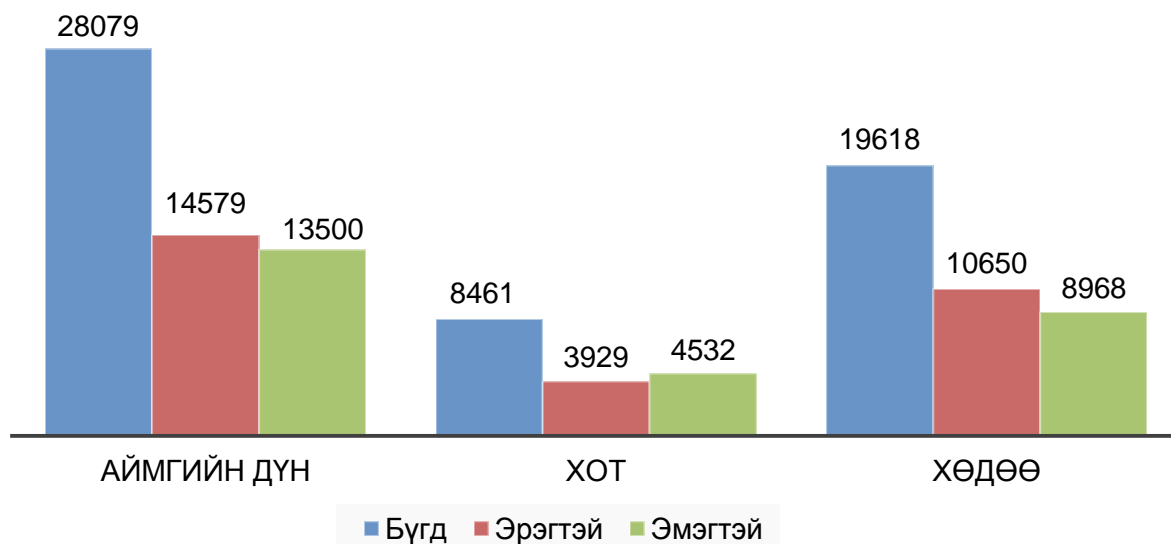
#### **4. ХӨДӨЛМӨР ЭРХЛЭЛТ**

Судалгаанд хамрагдсан өрхийн гишүүдээс сүүлийн 7 хоногт эрхэлсэн эдийн засгийн үйл ажиллагаа болон түүнд зарцуулсан цагийн талаар судалсан. Өвчтэй, амралттай, чөлөөтэй байсан, цаг агаарын бэрхшээл, хөдөлмөрийн маргаан болон бусад шалтгааны улмаас ажлын байртай боловч сүүлийн 7 хоногт түр хөдөлмөр эрхлээгүй хүн ам, сүүлийн 7 хоногт наад зах нь 1 цаг ажилласан хүн амыг тухайн үед хөдөлмөр эрхэлсэн гэж үзсэн.

Судалгаагаар нийт 28.1 мянган хүн хөдөлмөр эрхэлсний 14.6 мянга буюу 51.9 хувь нь эрэгтэйчүүд, 13.5 мянга буюу 49.1 хувь нь эмэгтэйчүүд юм.

Нийт ажиллагчдын 8.5 мянга буюу 30.1 хувь нь Сайншанд хотод, 19.6 мянга буюу 69.9 хувь нь хөдөө орон нутагт байна.

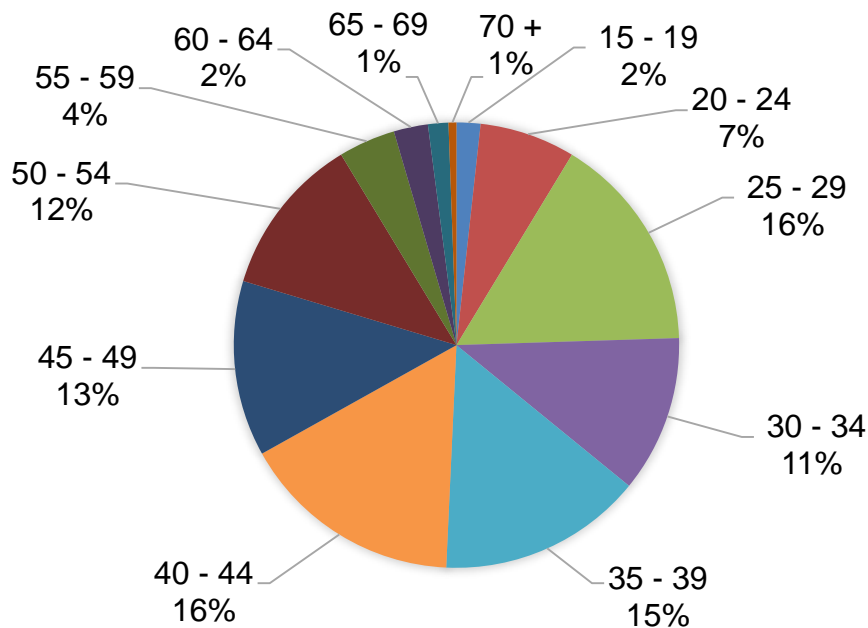
**Зураг 4.1. Ажиллагчид, байршил, хүйсээр 2016 он**



**Хүснэгт 4.1 Ажиллагчид, байршил, хүйс, насны ангиллаар 2016 он**

Нас	Бүгд	Эрэгтэй	Эмэгтэй	Хот			Хөдөө		
				Бүгд	Эрэгтэй	Эмэгтэй	Бүгд	Эрэгтэй	Эмэгтэй
	28079	14579	13500	8461	3929	4532	19618	10650	8968
15 - 19	487	393	95	93	93		395	300	95
20 - 24	1950	1052	898	459	184	275	1491	868	622
25 - 29	4441	2598	1843	1583	743	839	2858	1855	1003
30 - 34	3199	1907	1292	922	458	464	2277	1449	828
35 - 39	4168	2176	1992	1482	698	784	2686	1478	1207
40 - 44	4540	2494	2046	1341	785	556	3199	1709	1490
45 - 49	3580	1681	1899	1010	413	598	2569	1269	1301
50 - 54	3281	1356	1925	1202	463	739	2079	893	1186
55 - 59	1160	417	743	230	44	186	930	373	557
60 - 64	697	293	404	93	48	45	605	245	359
65 - 69	415	101	314	45		45	370	101	269
70 +	160	111	49				160	111	49

**Зураг 4.2 Ажиллагчдын бүтэц, насны ангиллаар 2016 он**

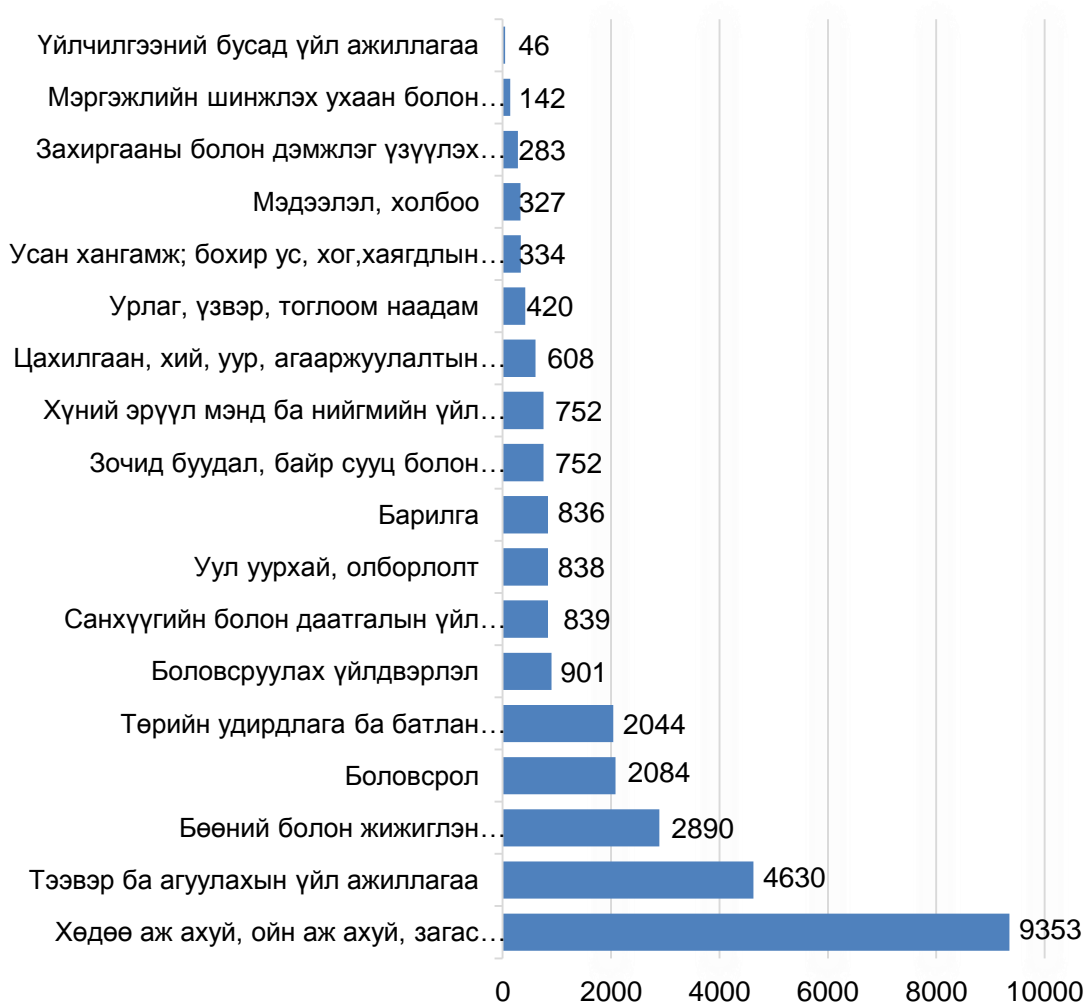


Ажиллагчдын бүтцийг насны ангиллаар харахад 25-54 насныхан 82.7 хувийг эзлэж байгаа нь энэ насны хүн амын хөдөлмөр эрхлэлт идэвхитэй байгааг харуулж байна. 55-59 насанд хөдөлмөр эрхлэлтийн байдал аажмаар буурч, эзлэх хувь 4.0 хувьд хүрсэн бол нийт хөдөлмөр эрхэлж буй хүн амд 60-64 насныхан 2.0 хувь, 65-69 нас 1.0 хувь, 70-аас дээш насны хүн ам 1.0 хувийг тус тус эзэлж байна.

Тухайн үеийн ажиллагчдын тоог эдийн засгийн үйл ажиллагааны салбарын ангиллаар гаргаж зураг 4.3-т харууллаа. Ажиллагчдын хамгийн их буюу 9353 /33.3 хувь/ нь хөдөө аж ахуйн салбарт, 4630 буюу 16.5 хувь нь тээвэр ба агуулахын үйл ажиллагаа, 2890 буюу 10.3 хувь нь бөөний болон жижиглэн худалдаа, машин, мотоциклийн засвар үйлчилгээний салбарт ажиллаж байна.



**Зураг 4.3. Ажиллагчид эдийн засгийн үйл ажиллагааны салбарын ангиллаар, 2016 он**



**Хүснэгт 4.2 Ажиллагчтын тоо, ажил мэргэжлийн ангиллаар, дүнд эзлэх хувиар, хүйсээр 2016 он**

	Тоон дүнгээр			Эзлэх хувиар		
	Áĵăă	Ýðýãýé	Ýì ýãýé	Áĵăă	Ýðýãýé	Ýì ýãýé
Бүгд	28079	14579	13500	100.0	100.0	100.0
Ì áí áããð	1096	611	486	3.9	4.2	3.6
Ì ýðãýãëòýí	2436	461	1974	8.7	3.2	14.6
Òãõí èê- áí èí í òõñèàð/ äýä ì ýðãýãëòýí	937	329	607	3.3	2.3	4.5
Ëí í õí ð, ĵéê-èèãýýí èé àãëòàí	1121	232	889	4.0	1.6	6.6
Õãàèèàà, ĵéê-èèãýýí èé àãëòàí	3952	833	3119	14.1	5.7	23.1
Õ ä°° àãàðóé, î é, çàããñ äã óððú í ì ýðãýð ñýí àãëòàí	9407	5626	3781	33.5	38.6	28.0
Èèããýðéýé, áàðèèãã, ãð òðèàé, õí èáí ãí ò àãëé, ĵéê-èèãýýí èé àãëé	1742	1362	380	6.2	9.3	2.8
Ì àøéí ì áðàí èçì , ò° ò° ò° ì æéí î ì áðàòí ð-, óãñðàã-	4195	3542	653	14.9	24.3	4.8
Ýí æéí àãëé, ì ýðãýãëé	3101	1490	1611	11.0	10.2	11.9
Çýãñýð òç-í èé àãëé, ì ýðãýãëé	93	93	0	0.3	0.6	0.0

Хөдөлмөр эрхэлсэн хүн амын 9407 буюу 33.5 хувь нь хөдөө аж ахуй, ой, загас ангуурын мэргэшсэн ажилтан байгаа нь нийт ажиллагчдын дүнд хамгийн их хувийг, màø éí ì áðàí èçì , ò° ò° ò° ì æéí î ì áðàòí ð-, óãñðàã- 4195 буюу 14.9 хувь, хóààèèàà, ĵéê-èèãýýí èé àãëòàí 3952 буюу 14.1 хувь, эí æéí àãëé, ì ýðãýãëé 3101 буюу 11.0 хувь, мэргэжилтэн 2436 буюу 8.7 хувийг эзлэж байна.

Эмэгтэйчүүдийн 3781 буюу 28.0 хувь нь хөдөө аж ахуй, ой, загас ангуурын мэргэшсэн ажилтан байгаа нь нийт ажиллагчдын дүнд хамгийн их хувийг, 3119 буюу 23.1 хувь нь худалдаа, үйлчилгээний ажилтан, 1974 буюу 14.6 хувь нь мэргэжилтэн байгаа нь удаалж байна.

Эрэгтэйчүүдийн 5626 буюу 38.6 хувь нь хөдөө аж ахуй, ой, загас ангуурын мэргэшсэн ажилтан байгаа нь нийт ажиллагчдын дүнд хамгийн их хувийг, màø éí ì áðàí èçì , ò° ò° ò° ì æéí î ì áðàòí ð-, óãñðàã- 3542 буюу 24.3 хувь, 1490 буюу 10.2 хувь нь энгийн ажил мэргэжлийн ажилтан байгаа нь дүнд эзлэх хувиар удаалж байгаа юм.

Хөдөлмөр эрхлэлтийн байдлыг “Хөдөлмөр эрхлэлт, ажиллах хүчний статистик үзүүлэлтийг тооцох аргачлал”-д заасны дагуу цалин хөлстэй ажиллагч, ажил олгогч, хувиараа хөдөлмөр эрхлэгч, өрхийн үйлдвэрлэл үйлчилгээнд цалин хөлсгүй оролцогч зэрэг 6 ангиллаар гаргав.

Ажиллагчдын 48.5 хувь нь цалин хөлстэй ажиллагч, 32.8 хувь нь мал аж ахуй эрхлэгч, 15.7 хувь нь хувиараа хөдөлмөр эрхлэгч, гэсэн статуст хамаарч байна.

Нийт хөдөлмөр эрхэлж байгаа ажиллагчдын 1.0 хувь ажил олгогч бол 1.8 хувь нь өрхийн үйлдвэрлэл үйлчилгээнд цалин хөлсгүй оролцогч юм.

#### Зураг 4.4. Ажиллагчдын хөдөлмөр эрхлэлтийн байдал, хувиар 2016 он



#### Хүснэгт 4.3 Ажиллагчдын хөдөлмөр эрхлэлтийн байдал, хүйсээр, байршлаар, 2016 он

	Бүгд	Эрэгтэй	Эмэгтэй	Хот			Хөдөө		
				Бүгд	Эрэгтэй	Эмэгтэй	Бүгд	Эрэгтэй	Эмэгтэй
Бүгд	28079	14579	13500	8461	3929	4532	19618	10651	8968
Цалин хөлстэй ажиллагч	13609	6746	6863	5641	2963	2678	7967	3783	4184
Ажил олгогч	284	93	191	141	93	48	143	0	143
Хувиараа хөдөлмөр эрхлэгч	4417	2024	2392	2119	641	1478	2298	1384	914
Нөхөрлөл, хоршооны гишүүн	48	0	48	0	0	0	48	0	48
Мал аж ахуй эрхлэгч	9210	5579	3632	235	141	94	8976	5438	3538
Өрхийн үйлдвэрлэл, үйлчилгээнд цалин хөлсгүй оролцогч	511	138	373	325	92	234	186	46	140

## 5. АЖИЛГҮЙДЭЛ

Тухайн хугацаанд ажилгүй байсан, ажил хийхэд бэлэн, ажил идэвхтэй хайж байгаа хөдөлмөрийн насны, хөдөлмөрийн чадвартай иргэнийг хэлнэ.

А. “Ажилгүй байсан” гэж сүүлийн долоо хоногт хөдөлмөрийн тухай болон Иргэний хуулийн 359 дүгээр зүйлд заасан хөлсөөр болон ажил гүйцэтгэх гэрээгээр ямар нэг ажил гүйцэтгээгүй, хувиараа ажил, үйлчилгээ эрхэлж орлого олоогүй байхыг

Б. “Ажил хийхэд бэлэн ” гэж Хөдөлмөрийн тухай болон Иргэний хуулийн 359 дүгээр зүйлд заасан хөлсөөр ажиллах болон ажил гүйцэтгэх гэрээ байгуулахаас татгалзаагүй байхыг

В. “Ажил идэвхтэй хайж байгаа” гэж ажилд зуучлах төрийн болон хувийн байгууллагад бүртгүүлж, нэгээс доошгүй удаа ажлын байрны талаар мэдээлэл авсан эсхүл ажлын зар, цахим хуудсаар ажил олгогчид хандах, нийтийн үйлчилгээний газруудын мэдээллийн самбар, хэвлэл мэдээллийн хэрэгсэлд зар тавигдах зэрэг ажил орлогдлого идэвхтэй хийснийг тус тус ойлгоно.

Судалгааны дүнгээр сүүлийн 7 хоногт хөдөлмөр эрхлэх боломжтой, ажил хайсан ажилгүй иргэдийн тоо 3099 байгаагийн 2074 буюу 66.9 хувь нь эрэгтэйчүүд, 1025 буюу 33.1 хувь нь эмэгтэйчүүд юм.

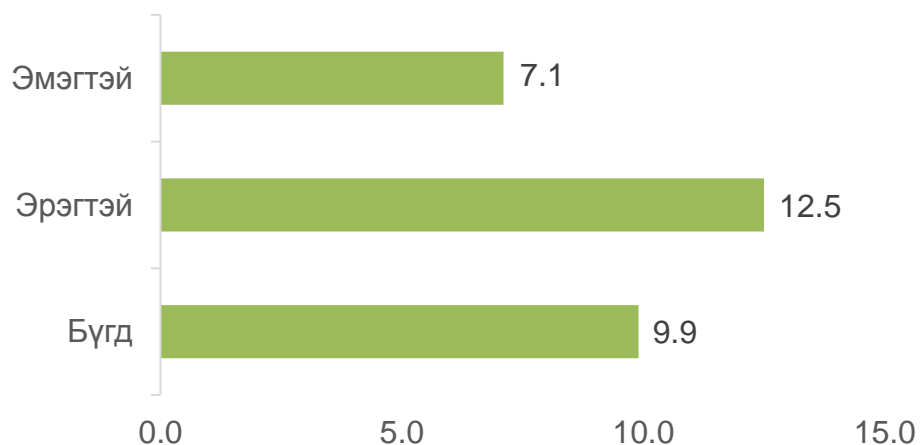
### Хүснэгт 5.1. Ажилгүй иргэд, боловсролын түвшингээр, хүйсээр 2016 он

	Бүгд		Эрэгтэй		Эмэгтэй	
	Тоо	%	Тоо	%	Тоо	%
	3099	100	2074	100.0	1025	100.0
Боловсролгүй	45	1.5	0	0.0	45	4.4
Бага	94	3.0	47	2.2	48	4.7
Суурь	586	18.9	447	21.6	139	13.6
Бүрэн дунд	789	25.5	454	21.9	335	32.7
Техникийн болон мэргэжлийн	892	28.8	797	38.4	94	9.2
Тусгай мэргэжлийн дунд	186	6.0	141	6.8	45	4.4
Дипломын дээд болон бакалавр	506	16.3	188	9.1	318	31.0

Ажилгүй иргэдийн боловсролын түвшинг дүнд эзлэх хувиар авч үзвэл 28.8 хувь нь техникийн болон мэргэжлийн, 25.5 хувь нь бүрэн дунд боловсролтой иргэд, дипломын болон дээд боловсролтой иргэд 506 буюу 16.3 хувийг эзлэж байна.

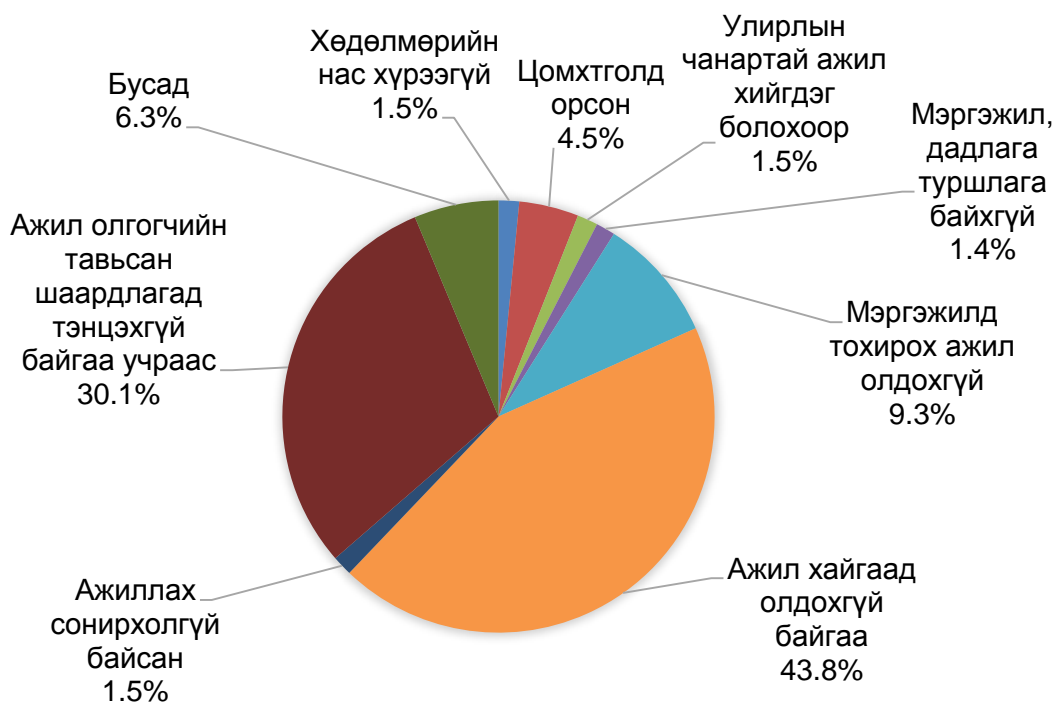
Харин ажилгүй иргэдийн дүнд боловсролгүй болон бага боловсролтой иргэдийн эзлэх хувь нэлээд бага буюу 4.5 хувь байна.

**Зураг 5.1. Ажилгүйдлийн түвшин, хүйсээр 2016 он**



Ажилгүйдлийн түвшин аймгийн дундаж түвшин 9.9 хувь байгаа бол ажилгүйдлийн түвшинг хүйсээр ялган үзвэл эрэгтэйчүүдийн ажилгүйдлийн түвшин 12.5 хувь, эмэгтэйчүүдийн ажилгүйдлийн түвшин 7.1 хувь байна.

**Зураг 5.2. Ажилгүй иргэд, хөдөлмөр эрхлээгүй шалтгаанаар 2016 он**



Ажилгүй иргэдийг ажилгүй байгаа шалтгаанаар нь авч үзвэл дийлэнхи нь буюу 43.8 хувь /1.4 мянга/ нь ажил хайгаад олдохгүй байгаа, 30.1 хувь /0.9 мянга/ нь ажил олгогчийн тавьсан шаардлагад тэнцэхгүй байгаа, 9.3 хувь /289/ нь мэргэжилд

тохирох ажил олдохгүй байгаа учир хөдөлмөр эрхлэх боломжгүй байна гэж хариулсан байна.

## Хүснэгт 5.2. Ажилгүй иргэд, насны ангиллаар, хүйсээр, дүнд эзлэх хувиар 2016

	Бүгд		Эрэгтэй		Эмэгтэй	
	Тоо	%	Тоо	%	Тоо	%
Бүгд	3099	100.0	2074	100.0	1025	100.0
15 - 19	389	12.5	296	14.3	93	9.1
20 - 24	519	16.7	284	13.7	234	22.8
25 - 29	292	9.4	200	9.6	92	9.0
30 - 34	366	11.8	178	8.6	187	18.3
35 - 39	383	12.4	289	13.9	94	9.2
40 - 44	738	23.8	505	24.3	233	22.8
45 - 49	227	7.3	135	6.5	91	8.9
55 - 59	186	6.0	186	9.0		0.0

**ОН**

Нийт ажилгүй иргэдийн 0.9 мянга нь 15-24 насны залуучууд байна. Энэ насны ажилгүй эмэгтэйчүүдийн эзлэх хувь эрэгтэйчүүдийнхээс 3.9 пунктээр илүү байна.

Мөн 40—44 насны насны ажилгүй иргэдийн эзлэх хувь 23.8 хувь буюу бусад насны бүлгээс 7.1-17.8 пунктээр өндөр байна.

## ДҮГНЭЛТ

Дорноговь аймгийн “Хүн ам, ажил эрхлэлтийн байдал”-ын судалгаанд хөдөлмөр эрхлэлтийн талаарх аймгийн мэдээ мэдээлэл, статистик тоо баримтуудыг ашиглаж, хөдөлмөр эрхлэлтийн түвшинг танилцууллаа.

2016 онд Дорноговь аймгийн нийт ажиллах хүчний 90.1 хувь нь ямар нэг хөдөлмөр эрхлэлтийн статуст хамрагдсан нь өмнөх оноос 4.0хувиар илүү байна.

Мөн ажиллах хүчний оролцооны түвшин 2016 онд 68.3 хувь бөгөөд өмнөх оноос 0.3 пункт өсч, хөдөлмөрийн насны хүн амын дунд ажил эрхэлж байгаа болон, ажил идэвхитэй хайж байгаа иргэдийн эзлэх хувь өмнөх оноос нэмэгдсэн байна. Энэ үзүүлэлтийг улсын дундажтай харьцуулахад 7.8 пунктээр илүү байна.

Судалгаагаар нийт 28.1 мянган хүн хөдөлмөр эрхэлсний 14.6 мянга буюу 51.9 хувь нь эрэгтэйчүүд, 13.5 мянга буюу 49.1 хувь нь эмэгтэйчүүд юм.

Нийт ажиллагчдын 8.5 мянга буюу 30.1 хувь нь Сайншанд хотод, 19.6 мянга буюу 69.9 хувь нь хөдөө орон нутагт байна.

Ажиллагчдын бүтцийг насны ангиллаар харахад 25-54 насныхан 82.7 хувийг эзлэж байгаа нь энэ насны хүн амын хөдөлмөр эрхлэлт идэвхитэй байгааг харуулж байна. 55-59 насанд хөдөлмөр эрхлэлтийн байдал аажмаар буурч, эзлэх хувь 4.0 хувьд хүрсэн бол нийт хөдөлмөр эрхэлж буй хүн амд 60-64 насныхан 2.0 хувь, 65-69 нас 1.0 хувь, 70-аас дээш насны хүн ам 1.0 хувийг тус тус эзэлж байна.

Тухайн үеийн ажиллагчдын тоог эдийн засгийн үйл ажиллагааны салбарын ангиллаар авч үзвэл хамгийн их буюу 9353 /33.3 хувь/ нь хөдөө аж ахуйн салбарт, 4630 буюу 16.5 хувь нь тээвэр ба агуулахын үйл ажиллагаа, 2890 буюу 10.3 хувь нь бөөний болон жижиглэн худалдаа, машин, мотоциклийн засвар үйлчилгээний салбарт ажиллаж байна.

Ажилгүйдлийн түвшин гэдэг нь ажиллах хүчний ажилгүй байгаа хэсгийг хувиар илэрхийлж харуулдаг бөгөөд Дорноговь аймгийн ажилгүйдлийн түвшин 9.9 хувь байгаа нь өмнөх оноос 4.1 хувиар буурч, улсын дунджаас 0.1 пунктээр бага байна. Ажилгүй иргэдийн 506 буюу 16.3 хувь нь дипломын дээд бакалаврын зэрэгтэй байгаа ба ажлын байрны хомсдол, ажил олгогчийн тавьсан шаардлагад тэнцэхгүй байгаа учраас ажилгүй байна. Ажилгүй иргэдийг ажилгүй байгаа шалтгаанаар нь авч үзвэл дийлэнхи нь буюу 43.8 хувь /1.4 мянга/ нь ажил хайгаад олдохгүй байгаа, 30.1 хувь /0.9 мянга/ нь ажил олгогчийн тавьсан шаардлагад тэнцэхгүй байгаа, 9.3 хувь /289/ нь мэргэжилд тохирох ажил олдохгүй байгаа учир хөдөлмөр эрхлэх боломжгүй байна гэж хариулжээ.

Иймээс хүн амын хөдөлмөр эрхлэлтийг дэмжих, мэргэжилтэй иргэдийн ажилгүйдлийг бууруулахад анхаарах хэрэгтэйг харуулж байна.

## 6. ХАВСРАЛТ ХҮСНЭГТҮҮД

### 1. ЭДИЙН ЗАСГИЙН ИДЭВХИТЭЙ ХҮН АМ, бүс, аймгаар

Аймаг	Хүйс	2013	2014	2015	2016
Улсын дүн	Бүгд	1,198,333	1,206,554	1,243,895	1,275,650
	Эрэгтэй	626,610	638,714	658,366	683,265
	Эмэгтэй	571,723	567,840	585,529	592,385
Баруун бүс	Бүгд	179,795	178,190	183,544	180,608
	Эрэгтэй	93,594	92,481	95,294	94,659
	Эмэгтэй	86,201	85,709	88,250	85,949
Хангайн бүс	Бүгд	276,412	260,873	261,315	274,626
	Эрэгтэй	141,038	135,436	133,591	143,840
	Эмэгтэй	135,374	125,437	127,724	130,786
Төвийн бүс	Бүгд	206,005	202,836	208,236	215,220
	Эрэгтэй	109,110	108,265	111,330	113,559
	Эмэгтэй	96,895	94,571	96,906	101,661
Говьсүмбэр	Бүгд	5,559	5,086	6,317	6,238
Дархан-Уул	Бүгд	36,955	36,749	39,839	37,992
<b>Дорноговь</b>	<b>Бүгд</b>	<b>28,563</b>	<b>28,712</b>	<b>27,126</b>	<b>31,178</b>
	<b>Эрэгтэй</b>	<b>14,860</b>	<b>15,548</b>	<b>14,435</b>	<b>16,653</b>
	<b>Эмэгтэй</b>	<b>13,703</b>	<b>13,164</b>	<b>12,691</b>	<b>14,525</b>
Дундговь	Бүгд	21,599	22,102	21,238	22,244
Өмнөговь	Бүгд	25,468	30,315	29,046	28,370
Сэлэнгэ	Бүгд	42,796	35,925	37,416	40,160
Төв	Бүгд	45,065	43,947	47,254	49,038
Зүүн бүс	Бүгд	88,828	88,517	96,694	93,687
	Эрэгтэй	47,681	47,645	50,907	50,998
	Эмэгтэй	41,147	40,872	45,787	42,689
Улаанбаатар	Бүгд	447,293	476,138	494,106	511,509
	Эрэгтэй	235,187	254,887	267,244	280,209
	Эмэгтэй	212,106	221,251	226,862	231,300



## 2. АЖИЛЛАГЧИД, аймаг, эдийн засгийн салбарын ангилалаар

Аймаг	Бүгд	Хөдөө аж ахуй, ойн аж ахуй, загас барилт, ан агнуур	Уул уурхай, олборлолт	Боловсруулах үйлдвэрлэл	Цахилгаан, хий, уур, агааржуулалтын хангамж	Усан хангамж; бохир ус, хог, хаягдлын менежмент болон цэвэрлэх үйл ажиллагаа	Барилга	Бөөний болон жижиглэн худалдаа, машин, мотоциклийн засвар үйлчилгээ	Тээвэр ба агуулахын үйл ажиллагаа	Зочид буудал, байр сууц болон нийтийн хоолны үйлчилгээ
Улсын дүн	1,147,843	348,487	38,203	86,105	16,162	6,031	71,485	172,668	65,931	32,141
Баруун бүс	158,782	76,460	1,290	6,824	1,422	937	5,250	18,604	6,500	2,338
Баян-Өлгий	39,873	19,053	214	898	99	102	1,860	6,273	1,704	318
Говь-Алтай	23,736	15,294	191	553	152	77	154	1,784	312	234
Завхан	29,731	14,217	359	2,188	264	-	401	2,438	1,324	548
Увс	31,382	16,628	100	2,064	363	49	1,128	2,755	991	569
Ховд	34,060	11,268	426	1,121	544	709	1,707	5,354	2,169	669
Хангайн бүс	245,598	141,367	10,452	11,360	1,992	500	6,405	18,983	5,638	3,944
Архангай	42,415	29,523	-	1,322	155	165	1,056	2,805	548	624
Баянхонгор	40,009	24,877	1,031	1,113	310	104	521	3,095	640	601
Булган	25,860	17,717	129	397	156	-	520	646	462	222
Өвөрхангай	49,583	29,319	1,568	3,087	347	-	1,144	4,323	1,376	843
Хөвсгөл	54,598	39,017	94	1,256	92	95	1,768	3,033	554	465
Орхон	33,133	914	7,630	4,185	932	136	1,396	5,081	2,058	1,189
Төвийн бүс	195,364	75,328	7,557	15,128	4,426	1,107	6,172	23,361	11,325	4,789
<b>Дорноговь</b>	<b>28,079</b>	<b>9,353</b>	<b>838</b>	<b>901</b>	<b>608</b>	<b>334</b>	<b>836</b>	<b>2,890</b>	<b>4,630</b>	<b>752</b>
Дундговь	21,111	11,327	147	1,099	203	30	117	2,336	516	497
Өмнөговь	24,314	10,356	2,538	630	478	192	96	2,755	551	476
Сэлэнгэ	36,907	13,338	1,250	4,994	429	201	533	4,300	2,281	565
Төв	47,718	23,598	524	3,773	648	125	2,296	5,127	1,066	1,370
Дархан-Уул	32,125	6,261	1,586	3,603	1,869	203	2,191	5,115	1,990	1,024
Говьсүмбэр	5,110	1,095	674	128	191	22	103	838	291	105
Зүүн бүс	83,008	40,648	2,810	3,161	855	717	1,741	8,298	2,253	1,747
Дорнод	27,562	11,236	1,340	874	370	316	1,045	3,577	1,299	668
Сүхбаатар	27,013	14,380	472	1,299	378	173	419	2,888	470	758
Хэнтий	28,433	15,032	998	988	107	228	277	1,833	484	321
Улаанбаатар	465,091	14,684	16,094	49,632	7,467	2,770	51,917	103,422	40,215	19,323
Улаанбаатар	465,091	14,684	16,094	49,632	7,467	2,770	51,917	103,422	40,215	19,323

## АЖИЛЛАГЧИД, аймаг, эдийн засгийн салбарын ангилалаар

### Хүснэгт 2-ын үргэлжлэл

Аймаг	Мэдээлэл, холбоо	Санхүүгийн болон даатгалын үйл ажиллагаа	Үл хөдлөх хөрөнгийн үйл ажиллагаа	Мэргэжлийн шинжлэх ухаан болон техникийн үйл ажиллагаа	Захирааны болон дэмжлэг үзүүлэх үйл ажиллагаа	Төрийн удирдлага ба батлан хамгаалах үйл ажиллагаа, албан журмын нийгмийн хамгаалал	Боловсрол	Хүний эрүүл мэнд ба нийгмийн үйл ажиллагаа	Урлаг, үзвэр, тоглоом наадам	Үйлчилгээний бусад үйл ажиллагаа	Хүн хөлслөн ажиллуулдаг өрхийн үйл ажиллагаа	Олон улсын байгууллага, суурин төлөөлөгчийн үйл ажиллагаа
Улсын дүн	18,132	21,863	767	12,676	15,042	74,179	94,989	40,982	10,090	19,751	1,059	1,100
Баруун бүс	1,046	2,264	-	1,215	295	9,502	15,804	5,838	1,500	1,523	112	58
Баян-Өлгий	210	332	-	310	-	1,756	4,833	1,433	220	201	57	-
Говь-Алтай	77	271	-	155	40	1,607	1,457	801	262	315	-	-
Завхан	137	437	-	216	46	2,476	2,659	1,273	216	532	-	-
Увс	105	319	-	208	152	1,475	2,644	1,261	314	257	-	-
Ховд	517	905	-	326	57	2,188	4,211	1,070	488	218	55	58
Хангайн бүс	1,081	2,014	-	798	870	11,326	17,511	6,833	1,366	2,555	358	245
Архангай	-	175	-	161	-	1,553	3,112	639	282	295	-	-
Баянхонгор	215	205	-	105	99	2,203	2,839	1,156	363	478	-	54
Булган	167	119	-	172	-	1,291	2,111	1,322	205	177	-	47
Өвөрхангай	501	350	-	273	-	1,763	2,924	1,200	71	350	-	144
Хөвсгөл	-	636	-	87	444	2,083	3,036	1,391	-	189	358	-
Орхон	198	529	-	-	327	2,433	3,489	1,125	445	1,066	-	-
Төвийн бүс	1,206	3,355	-	1,499	1,190	12,183	16,343	6,743	922	2,547	114	69
<b>Дорноговь</b>	<b>327</b>	<b>839</b>	-	<b>142</b>	<b>283</b>	<b>2,044</b>	<b>2,084</b>	<b>752</b>	<b>420</b>	<b>46</b>	-	-
Дундговь	28	229	-	202	-	987	2,251	619	147	376	-	-
Өмнөговь	52	534	-	235	95	1,550	2,530	910	147	189	-	-
Сэлэнгэ	335	873	-	207	473	2,321	3,201	1,248	-	289	-	69
Төв	60	530	-	373	125	2,926	2,419	1,855	376	527	-	-
Дархан-Уул	280	287	-	340	214	1,790	3,319	1,229	208	548	68	-
Говьсүмбэр	124	63	-	-	-	565	539	130	44	198	-	-
Зүүн бүс	537	1,246	-	931	398	6,394	6,201	2,747	432	1,809	83	-
Дорнод	169	549	-	283	271	1,683	2,262	749	55	816	-	-
Сүхбаатар	208	170	-	373	127	1,882	1,553	710	211	459	83	-
Хэнтий	160	527	-	275	-	2,829	2,386	1,288	166	534	-	-
Улаанбаатар	14,262	12,984	767	8,233	12,289	34,774	39,130	18,821	5,870	11,317	392	728
Улаанбаатар	14,262	12,984	767	8,233	12,289	34,774	39,130	18,821	5,870	11,317	392	728

### 3.АЖИЛГҮЙ ИРГЭД, аймаг, нийслэл, бүс, хүйсээр

Аймаг	Хүйс	2013	2014	2015	2016
Улсын дүн	Бүгд	94,732	95,856	92,672	127,807
	Эрэгтэй	47,388	54,343	53,689	79,380
	Эмэгтэй	47,344	41,513	38,983	48,427
Баруун бүс	Бүгд	21,382	23,645	16,876	21,826
Хангайн бүс	Бүгд	27,025	17,735	12,701	29,028
Төвийн бүс	Бүгд	15,788	18,581	18,619	19,856
Говьсүмбэр	Бүгд	345	279	1,044	1,128
Дархан-Уул	Бүгд	2,986	3,434	5,272	5,867
Дорноговь	Бүгд	2,233	3,896	3,793	3,099
	Эрэгтэй	1,201	2,727	2,140	2,074
	Эмэгтэй	1,032	1,169	1,653	1,025
Дундговь	Бүгд	1,361	1,144	1,162	1,133
Өмнөговь	Бүгд	1,249	3,411	3,433	4,056
Сэлэнгэ	Бүгд	3,841	3,679	1,817	3,253
Төв	Бүгд	3,773	2,738	2,098	1,320
Зүүн бүс	Бүгд	9,975	11,576	10,341	10,679
Улаанбаатар	Бүгд	20,562	24,319	34,135	46,418
	Эрэгтэй	10,144	14,360	20,386	31,797
	Эмэгтэй	10,418	9,959	13,749	14,621

#### 4.ЭДИЙН ЗАСГИЙН ИДЭВХИГҮЙ ХҮН АМ, аймаг, нийслэл, бүс, хүйсээр

Аймаг	Хүйс	2013	2014	2015	2016
Улсын дүн	Бүгд	738,787	734,958	779,039	831,366
	Эрэгтэй	294,196	292,522	307,998	331,552
	Эмэгтэй	444,591	442,436	471,041	499,814
Баруун бүс	Бүгд	70,893	61,735	67,316	71,602
	Эрэгтэй	29,483	25,896	28,536	28,940
	Эмэгтэй	41,410	35,839	38,780	42,662
Баян-Өлгий	Бүгд	18,367	17,552	19,290	22,571
Говь-Алтай	Бүгд	9,066	10,015	8,235	9,068
Завхан	Бүгд	14,578	9,018	11,695	12,157
Увс	Бүгд	10,644	10,173	11,733	12,569
Ховд	Бүгд	18,238	14,977	16,363	15,237
Хангайн бүс	Бүгд	100,502	108,610	117,481	114,467
	Эрэгтэй	42,063	45,150	47,383	46,078
	Эмэгтэй	58,439	63,460	70,098	68,389
Архангай	Бүгд	13,502	12,952	16,625	14,098
Баянхонгор	Бүгд	19,922	18,208	20,422	17,792
Булган	Бүгд	8,700	10,736	8,522	10,792
Орхон	Бүгд	21,374	21,029	21,416	23,808
Өвөрхангай	Бүгд	16,912	17,818	19,815	17,687
Хөвсгөл	Бүгд	20,092	27,867	30,681	30,290
Төвийн бүс	Бүгд	115,370	116,773	119,747	121,069
	Эрэгтэй	46,864	48,201	49,148	52,801
	Эмэгтэй	68,506	68,572	70,599	68,268
Говьсүмбэр	Бүгд	4,632	5,011	3,444	3,821
Дархан-Уул	Бүгд	29,477	32,881	32,849	34,830
Дорноговь	Бүгд	13,779	13,891	12,756	14,465
	Эрэгтэй	5,598	5,255	4,753	5,675
	Эмэгтэй	8,181	8,636	8,003	8,790
Дундговь	Бүгд	9,272	7,859	7,806	8,043
Өмнөговь	Бүгд	19,127	12,130	12,620	12,746
Сэлэнгэ	Бүгд	24,310	30,500	36,284	33,020
Төв	Бүгд	14,773	14,501	13,988	14,144
Зүүн бүс	Бүгд	53,828	53,202	50,787	54,305
	Эрэгтэй	22,428	21,130	19,650	23,306
	Эмэгтэй	31,400	32,072	31,137	30,999
Дорнод	Бүгд	28,186	25,420	23,178	26,089
Сүхбаатар	Бүгд	10,286	9,109	9,298	10,288
Хэнтий	Бүгд	15,356	18,673	18,311	17,928
Улаанбаатар	Бүгд	398,194	394,638	423,708	469,923
	Эрэгтэй	153,358	152,145	163,281	180,427
	Эмэгтэй	244,836	242,493	260,427	289,496

## 5.АЖИЛГҮЙДЛИЙН ТҮВШИН, аймаг, нийслэл, бүсээр

Аймаг	Хүйс	2013	2014	2015	2016
Улсын дүн	Бүгд	7.9	7.9	7.5	10
	Эрэгтэй	7.6	8.5	8.2	11.6
	Эмэгтэй	8.3	7.3	6.7	8.2
Баруун бүс	Бүгд	11.9	13.3	9.2	12.1
	Эрэгтэй	10.6	12.1	8.5	11.5
	Эмэгтэй	13.3	14.5	9.9	12.7
Баян-Өлгий	Бүгд	23.5	22.5	11.9	9.3
Говь-Алтай	Бүгд	10.8	10.2	8.8	10.1
Завхан	Бүгд	5.6	4	6.9	11.4
Увс	Бүгд	10.1	14.8	8.5	14.2
Ховд	Бүгд	6.3	11.7	8.6	15.1
Хангайн бүс	Бүгд	9.8	6.8	4.9	10.6
	Эрэгтэй	9.6	7.4	5.7	11.7
	Эмэгтэй	9.9	6.1	4	9.3
Архангай	Бүгд	4.4	3.9	5	5
Баянхонгор	Бүгд	7.3	5.6	6.4	11.2
Булган	Бүгд	4.7	9.7	4.6	8.2
Өвөрхангай	Бүгд	5	3.5	3.6	8.9
Хөвсгөл	Бүгд	15.1	7.9	6.7	8.5
Орхон	Бүгд	21.1	12.3	2.2	22.4
Төвийн бүс	Бүгд	7.7	9.2	8.9	9.2
	Эрэгтэй	7.6	11.2	10.3	11.6
	Эмэгтэй	7.7	6.8	7.4	6.6
Дорноговь	Бүгд	7.8	13.6	14	9.9
	Эрэгтэй	8.1	17.5	14.8	12.5
	Эмэгтэй	7.5	8.9	13	7.1
Дундговь	Бүгд	6.3	5.2	5.5	5.1
Өмнөговь	Бүгд	4.9	11.3	11.8	14.3
Сэлэнгэ	Бүгд	9	10.2	4.9	8.1
Төв	Бүгд	8.4	6.2	4.4	2.7
Дархан-Уул	Бүгд	8.1	9.3	13.2	15.4
Говьсүмбэр	Бүгд	6.2	5.5	16.5	18.1
Зүүн бүс	Бүгд	11.2	13.1	10.7	11.4
	Эрэгтэй	11.4	13.9	12	13
	Эмэгтэй	11	12.1	9.3	9.5
Дорнод	Бүгд	7.9	10.8	7.9	11.2
Сүхбаатар	Бүгд	7	10.1	9.7	9.9
Хэнтий	Бүгд	17.5	17.7	14	12.9
Улаанбаатар	Бүгд	4.6	5.1	6.9	9.1
	Эрэгтэй	4.3	5.6	7.6	11.3
	Эмэгтэй	4.9	4.5	6.1	6.3

## 6.АЖИЛЛАХ ХҮЧНИЙ ОРОЛЦООНЫ ТҮВШИН. Хүйс, аймаг, нийслэл, бүсээр

Аймаг	Хүйс	2013	2014	2015	2016
Улсын дүн	Бүгд	61.9	62.1	61.5	60.5
	Эрэгтэй	68.1	68.6	68.1	67.3
	Эмэгтэй	56.3	56.2	55.4	54.2
Баруун бүс	Бүгд	71.7	74.3	73.2	71.6
	Эрэгтэй	76	78.1	77	76.6
	Эмэгтэй	67.5	70.5	69.5	66.8
Баян-Өлгий	Бүгд	70.9	72.5	72	66.1
Говь-Алтай	Бүгд	74.7	72.7	76.9	74.4
Завхан	Бүгд	72	80.5	73.3	73.4
Увс	Бүгд	77.8	77.1	76.6	74.4
Ховд	Бүгд	64.7	69.2	68.8	72.5
Хангайн бүс	Бүгд	73.3	70.6	69	70.6
	Эрэгтэй	77	75	73.8	75.7
	Эмэгтэй	69.8	66.4	64.6	65.7
Архангай	Бүгд	78.2	77.8	71.8	76
Баянхонгор	Бүгд	66.3	68.7	67.1	71.7
Булган	Бүгд	76.8	72.3	76.9	72.3
Орхон	Бүгд	64.8	65.7	64.6	64.2
Өвөрхангай	Бүгд	77.3	75.3	72.9	75.5
Хөвсгөл	Бүгд	75.8	65.4	64.8	66.3
Төвийн бүс	Бүгд	64.1	63.5	63.5	64
	Эрэгтэй	70	69.2	69.4	68.3
	Эмэгтэй	58.6	58	57.9	59.8
Говьсүмбэр	Бүгд	54.5	50.4	64.7	62
Дархан-Уул	Бүгд	55.6	52.8	54.8	52.2
<b>Дорноговь</b>	<b>Бүгд</b>	<b>67.5</b>	<b>67.4</b>	<b>68</b>	<b>68.3</b>
	<b>Эрэгтэй</b>	<b>72.6</b>	<b>74.7</b>	<b>75.2</b>	<b>74.6</b>
	<b>Эмэгтэй</b>	<b>62.6</b>	<b>60.4</b>	<b>61.3</b>	<b>62.3</b>
Дундговь	Бүгд	70	73.8	73.1	73.4
Өмнөговь	Бүгд	57.1	71.4	69.7	69
Сэлэнгэ	Бүгд	63.8	54.1	50.8	54.9
Төв	Бүгд	75.3	75.2	77.2	77.6
Зүүн бүс	Бүгд	62.3	62.5	65.6	63.3
Дорнод	Бүгд	50.7	53	57.7	54.3
Сүхбаатар	Бүгд	72	75.3	76.1	74.5
Хэнтий	Бүгд	68.5	63.2	65.9	64.5
Улаанбаатар	Бүгд	52.9	54.7	53.8	52.1

7.МОНГОЛ УЛСЫН ТӨРИЙН АЛБАН ХААГЧДЫН ТОО. Аймаг, нийслэл, бүсээр

Аймаг	2013	2014	2015	2016
Улсын дүн	169,448	183,601	186,458	188,974
Баруун бүс	23,614	25,285	25,679	25,549
Баян-Өлгий	5,579	5,712	5,755	5,772
Говь-Алтай	3,724	4,207	4,276	4,276
Завхан	4,722	5,346	5,356	5,247
Увс	4,505	4,676	4,902	4,876
Ховд	5,084	5,344	5,390	5,378
Хангайн бүс	27,274	28,838	29,371	29,359
Архангай	4,359	4,364	4,502	4,591
Баянхонгор	4,478	4,787	4,773	4,745
Булган	3,434	3,821	3,888	3,896
Орхон	3,751	4,160	4,363	4,300
Өвөрхангай	4,948	5,170	5,201	5,197
Хөвсгөл	6,304	6,536	6,644	6,630
Төвийн бүс	24,960	27,510	28,089	28,202
Говьсүмбэр	1,218	1,254	1,269	1,242
Дархан-Уул	4,320	4,665	4,694	4,562
Дорноговь	3,542	3,804	3,988	4,011
Дундговь	3,113	3,182	3,241	3,210
Өмнөговь	2,822	3,465	3,508	3,658
Сэлэнгэ	5,248	5,693	5,856	5,993
Төв	4,697	5,447	5,533	5,526
Зүүн бүс	11,952	12,538	12,857	12,729
Дорнод	4,422	4,632	4,760	4,674
Сүхбаатар	3,066	3,322	3,426	3,431
Хэнтий	4,464	4,584	4,671	4,624
Улаанбаатар	81,648	89,430	90,462	93,135

## ХҮСНЭГТИЙН ЖАГСААЛТ

- 1.1. Хүн амын тооны өсөлт, насны ангиллаар, 2012-2016 он
- 1.2. Хүн ам зүйн ачаалал, 2014-2016 он
- 2.1. 15 ба түүнээс дээш насны хөдөлмөр эрхлэлтийн байдал, хүйсээр 2012-2016 он
- 2.2. 15 ба түүнээс дээш насны хүн амын ажиллах хүчний оролцооны түвшин, насны бүлэг, хүйсээр 2016 он
- 3.1. 15, түүнээс дээш насны эдийн засгийн идэвхигүй хүн ам, идэвхигүй байгаа шалтгаан, хүйс, байршлаар 2016 он
- 3.2. 15, түүнээс дээш насны эдийн засгийн идэвхигүй хүн ам, идэвхигүй байгаа шалтгаан, хүйс, байршлаар, дүнд эзлэх хувиар 2016 он
- 4.1 Ажиллагчид, байршил, хүйс, насны ангиллаар 2016 он
- 4.2 Ажиллагчтын тоо, ажил мэргэжлийн ангиллаар, дүнд эзлэх хувиар, хүйсээр 2016 он
- 4.3 Ажиллагчдын хөдөлмөр эрхлэлтийн байдал, хүйсээр, байршлаар, 2016 он
- 5.1. Ажилгүй иргэд, боловсролын түвшингээр, хүйсээр 2016 он
- 5.2. Ажилгүй иргэд, насны ангиллаар, хүйсээр, дүнд эзлэх хувиар 2016 он
- 6.1 Эдийн засгийн идэвхитэй хүн ам 2013-2016 он
- 6.2 Ажилчид, хүйс, байршил, ажил мэргэжлийн ангилалаар 2013-2016 он
- 6.3 Ажилгүй иргэд, бүс, аймаг нийслэлээр 2013-2016 он
- 6.4 Эдийн засгийн идэвхигүй хүн ам 2013-2016 он
- 6.5 Ажилгүйдлийн түвшин 2013-2016 он
- 6.6 Ажиллах хүчний оролцооны түвшин 2013-2016 он
- 6.7 Монгол улсын төрийн албан хаагчдын тоо 2013-2016 он



## ЗУРГИЙН ЖАГСААЛТ

Зураг 2.1. Хөдөлмөрийн насны хүн амын бүтэц, 2016 он

Зураг 2.2 Ажиллах хүчний оролцооны түвшин, хүйсээр, 2012-2014 он

Зураг 2.3. Ажиллах хүчний оролцооны түвшин, насны бүлэг, хүйсээр

Зураг 3.1. 15, түүнээс дээш насны эдийн засгийн идэвхигүй хүн амын бүтэц, шалтгаанаар, хувиар 2016 он

Зураг 4.1. Ажиллагчид, байршил, хүйсээр 2016 он

Зураг 4.2 Ажиллагчдын бүтэц, насны ангиллаар 2016 он

Зураг 4.3. Ажиллагчид эдийн засгийн үйл ажиллагааны салбарын ангиллаар, 2016 он

Зураг 4.4. Ажиллагчдын хөдөлмөр эрхлэлтийн байдал, хувиар 2016 он

Зураг 5.1. Ажилгүйдлийн түвшин, хүйсээр 2016 он

### Ашигласан ном, материалууд

1. Монгол Улсын статистикийн эмхтгэл 2013-2016 он
2. Аймгийн эдийн засаг нийгмийн байдлын статистикийн эмхтгэл 2016 он
3. Ажиллах хүчний судалгааны тайлан 2016 он
4. Шинжилгээ судалгааны ажил хийхэд ашиглах гарын авлага зөвлөмж 2012
5. [www.1212.mn](http://www.1212.mn)

Хянасан:

Хэлстийн дарга

Х.Өлзийсүрэн

Боловсруулсан:

Мэргэжилтэн

А.Дэлгэрцэцэг

